



Výroční zpráva 2017

Sázíme stromy z.ú.

Libochovická 11, Praha 8, 184 00

Obsah

Obsah	2
Úvodní slovo ředitelky	3
Naše poslání	4
Proč sázíme stromy?	4
Vedení a orgány organizace	5
Kordinátoři	5
Krajináři	5
Správní rada	6
Bez koho by to ještě nešlo	6
Aktivity v roce 2017	7
Sázení v číslech	8
Finanční výkazy	12
V roce 2017 nás podpořily tyto firmy	18
Splnění cílů, které jsme si dali na rok 2017	19
Výhled a cíle na rok 2018	20



Úvodní slovo ředitelky

Vážení čtenáři,

mám velkou radost, že opět mohu napsat, že rok 2017 byl pro nás naprosto výjimečný. Již od začátku naší činnosti stále každoročně narůstá počet vysazených stromů, zapojených dobrovolníků a i počet členů našeho týmu. V roce 2016 byl nárůst opravdu skokový a my jsme ho zvládli. Byl to velký úspěch. Zároveň jsme věděli, že ještě větším úspěchem bude, pokud se nám nárůst podaří udržet. A rok 2017 byl dalším nevídaným a krásným obdobím. Nejenže se nám podařilo počet vysazených stromů z roku 2016 zopakovat, ale ještě navýšit. Zvládli jsme to díky skvělé práci našeho týmu a pravidlům fungování naší organizace. I když jsme rozprostřeni po celé republice, tak díky technologiím máme všichni přístup ke všem dokumentům a daří se nám dobře spolupracovat, koordinovat sázení, která jsou financovaná jednou firmou ve více lokalitách, žádat o granty na výsadby, které budou koordinovány několika členy našeho týmu, sdílet důležité informace.



Umožňuje nám to také zaškolit rychle nové kolegy, což je velmi důležité. Máme velké štěstí, že nárůst počtu firem, které s námi chtějí sázet stromy, je vždy doprovázen zájmem nových lidí, kteří jsou nadšeni pro naši práci a chtějí se k nám připojit. Velkým cílem roku 2017 bylo mít kolegy po celé České republice a to se nám podařilo. Nyní jsme schopni zorganizovat sázení ve všech regionech.

Děkuji celému týmu Sázíme stromy za skvělou práci. Každý je v něčem výjimečný a nezastupitelný a skvěle se doplňujeme. Jitka píše granty, Lenka myslí na vše a nic nezapomene, Petr rozpovídá a nadchne i ty dobrovolníky, kteří zrovna nemají náladu, Petra vyřeší problém ještě dřív než si ho ostatní stačí všimnout, Bára Holubová se pustí i do těch největších detailů, do kterých se ostatním nechce, Bára Tomanová svým smíchem rozzáří všechny kolem sebe, Petr Kapalín během chvíle vystřelí scénář videa a všechny nás ohromí, Terka jednoduše naplánuje a zkoordinuje vše co je třeba, Míša nás skvěle zastoupí a reprezentuje každoročně za hranicemi ČR, Vladka neohroženě sází ve větru i v dešti, Petra s největší pečlivostí zaúčtuje vše co je třeba, Věra pročte i ty nejnudnější dokumenty, aby se dal podat grant a Veronika, Bára, Jana, Pepa, Milena, Radek se úžasně zorientovali ve všem a již sázejí. Manželovi Honzovi děkuji za nikdy nekončící podporu mého nadšení pro stromy, které se tím ještě násobí. Když jsem u těch jmen, tak by to samozřejmě nešlo nic dělat bez Michala Martínka, který nám spravuje web a Pavla Ovsíka, který nám dělá krásné fotky a také všech úžasných krajinářek, které s námi spolupracují! Děkuji všem!

Ing. Martina Pavelková

ředitelka Sázíme stromy z.ú.

Naše poslání

Sázíme stromy s dobrovolníky anebo se samotnými zaměstnanci firem. Místa na sázení hledáme s obecními úřady. Prostředky na sázení získáváme od firem, které se rozhodnou podpořit životní prostředí. Snažíme se firmy, obecní úřady, dobrovolníky a další instituce propojit, protože pro budoucí růst stromů považujeme za důležité všeobecnou shodu všech subjektů. Stromy vysadí zaměstnanci firmy, děti ze škol, školek, hasiči, skauti, místní spolky a nebo rodiny s dětmi. Zapojujeme také znevýhodněné občany a děti. Po vysazení stromy přebírá obecní úřad, který se zavazuje k následné péči. Naše organizace zajistí nákup a dopravu stromů na určené místo, odborný dohled nad sázením a instruktáž – Jak správně vysadit strom. Dále zajistíme nebo doplníme veškeré potřebné nářadí.

Proč sázíme stromy?

1. Každým rokem se na světě vykáčí 70.000 km² stromů, to je území velké jako celá Česká republika. I v rámci ČR počet vzrostlých stromů neustále klesá. Aktivní výsadbou se tato čísla vyrovnávají.
2. Chceme, aby si firmy uvědomovaly, že svojí činností životní prostředí spíše zatěžují a je třeba přírodu aktivně podporovat. Vysazení stromů může být pro firmu prvním krokem ještě i k dalším změnám vedoucím k větší zodpovědnosti. Považujeme za velký rozdíl darovat peníze na výsadbu a nechat specializovanou firmu, aby stromy vysadila, a na druhé straně zapojit dobrovolníky, nechat je vykopat jámu, zatlouct kůly, zmazat se od hlíny a nakonec cítit hrdost a štěstí.
Jsme rádi, když lidé mají díky tomu, že sami sázeli, ke stromu vztah.
3. Považujeme naši práci za velmi důležitou v dnešním světě velkých nároků na výkon a rychlost. Chceme, aby sázení stromů bylo pro všechny vedle podpory vědomí o nutnosti naši přírodu chránit hlavně „zahradní terapií“.

Vedení a orgány organizace

Koordinátoři



Martina Pavelková
Praha a střední Čechy



Lenka Dočkalová
Severní Morava



Jitka Plháková
Jižní Morava



Vladka Pourová
Praha a střední Čechy



Jan Pavelka
Praha a střední Čechy



Míša Podivínská
Jižní Čechy



Tereza Kapalínová
Severní Čechy



Petr Kapalín
Severní Čechy



Petra Vašíčková
Pardubický kraj



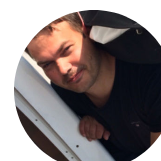
Kristýna Límová
Praha a střední Čechy



Petr Cerman
celá ČR



Lukáš Sejkora
Brněnsko a Přibyslavsko



Jan Tax
Praha a střední Čechy



Veronika
Holanová
Přerovsko



Alena Píknová
Sadíme stromy na
Slovensku



Barbora Tomanová
Praha a střední Čechy



Barbora Holubová
Praha a střední Čechy

Krajináři



Monika Kořená



Eva Sionová



Petra Vašíčková

Správní rada



Olga Dědinová



Ivana Semerádová



Jan Pavelka

Bez koho by to ještě nešlo



Renata Kochová
revizorka



Petra Kratochvílová
účetnictví



Štěpán Holub
právní poradenství



Pavel Ovsík
fotograf

Aktivity v roce 2017

L E D E N	Příprava jarních výsadeb. Zpracování nabídek pro firmy na organizace teambuildingových akcí, oslovování obecních úřadů a kontrola vybraných míst k sázení, příprava krajinářských projektů. Nastartování pilotního projektu Klub zapojených obcí. Setkání týmu Sázíme stromy.
Ú N O R	Příprava jarních výsadeb. Zpracování nabídek pro firmy na organizace teambuildingových akcí, oslovování obecních úřadů a kontrola vybraných míst k sázení, příprava krajinářských projektů. Uzavírání smluv s obcemi v rámci Klubu zapojených obcí. Začínáme pracovat na nových www stránkách.
B Ř E Z E N	Realizace jarních výsadeb a plánování aktivit na celý rok. Tvorbou rozpočtů a plánovacích tabulek pro sdílení v celém týmu. Uzavírání smluv s obcemi v rámci Klubu zapojených obcí. Jednání s opavskou ženskou věznicí o možnosti šití látkových pytlíků. Zadáání nové podoby www stránek programátorovi.
D U B E N	Realizace jarních výsadeb. Příprava podkladů pro žádost o grant Stromy Nadace Partnerství. Opavská ženská věznice pro nás začíná šít pytlíky ze zbytkových záclon. Ziskáváme obecní grant města Kravaře.
K V Ě T E N	Příprava podkladů pro žádost o grant u firmy Patagonia. Jednání s obcemi o podzimních výsadbách, příprava podkladů pro celorepublikový projekt Henkel/ROSSMANN - Vraťte stromům korunu.
Č E R V E N	Příprava podzimních výsadeb. Finalizace grantu pro firmu Patagonia, kde žádáme peníze pro tři velké projekty. Příprava druhé sezóny sázení Henkel/ROSSMANN, cíl 366 stromů - dodání edukačních článků, hesel a seznamu lokalit na výsadbu předpokládaného počtu stromů.
Č E R V E N E C	Příprava podzimních výsadeb. Tvorba nabídek na teambuildingy, navštěvování lokalit, kde se bude sázet, příprava krajinářských návrhů. Ladění nové podoby www stránek.
S R P E N	Příprava podzimních výsadeb. Tvorba nabídek na teambuildingy, navštěvování lokalit, kde se bude sázet, příprava krajinářských návrhů, rezervace dřevin ve školkách a zahradnictvích. Ladění nové podoby www stránek. Příprava malého grantu Special grants na U.S. Embassy.
Z Á Ř Í	Ziskáváme grant firmy Patagonia. Do konce listopadu máme naplánováno více než 50 sázení. Máme připravené látkové pytlíčky, které budeme dobrovolníkům rozdávat na konci výsadeb. Podáváme žádost o grant do Matchingového fondu Nadace Partnerství. Spouštíme nové www stránky.
Ř Í J E N	Přibývá fanoušků na facebooku, již máme 873 příznivců. Stále se nám hlásí lidé z různých míst naší republiky se záměry na sázení. Žádáme opět o grant MŽP na krytí našich provozních nákladů. Probíhají podzimní výsadby po celé republice. Oslovujeme obce v době plánování rozpočtů - nabízíme zapojení se do Klubu zapojených obcí 2018. Získali jsme grant od Matchingového fondu Nadace Partnerství (NaP), který podpoří naše fundraisingové aktivity, včetně Klubu zapojených obcí a firem.
L I S T O P A D	Během listopadu probíhají stále sázení, sázeli jsme až do úplného konce listopadu. Látkové pytlíky jako poděkování pro sázející dobrovolníky mají velký úspěch. Uzavření grantového projektu Stromy Nadace Partnerství. Vyúčtování obecního grantu města Kravaře.
P R O S I N E C	Uzavíráme účetnictví roku 2017, pracujeme na úpravách a doladění www stránek na základě podzimní zkušenosti. Ozývají se nám další lidé, kteří by se chtěli přidat do týmu jako koordinátoři. Připravujeme žádost na Magistrát města Prahy, protože chceme vyhlásit veřejnou sbírku v rámci projektu z Matchingového fondu od NaP.

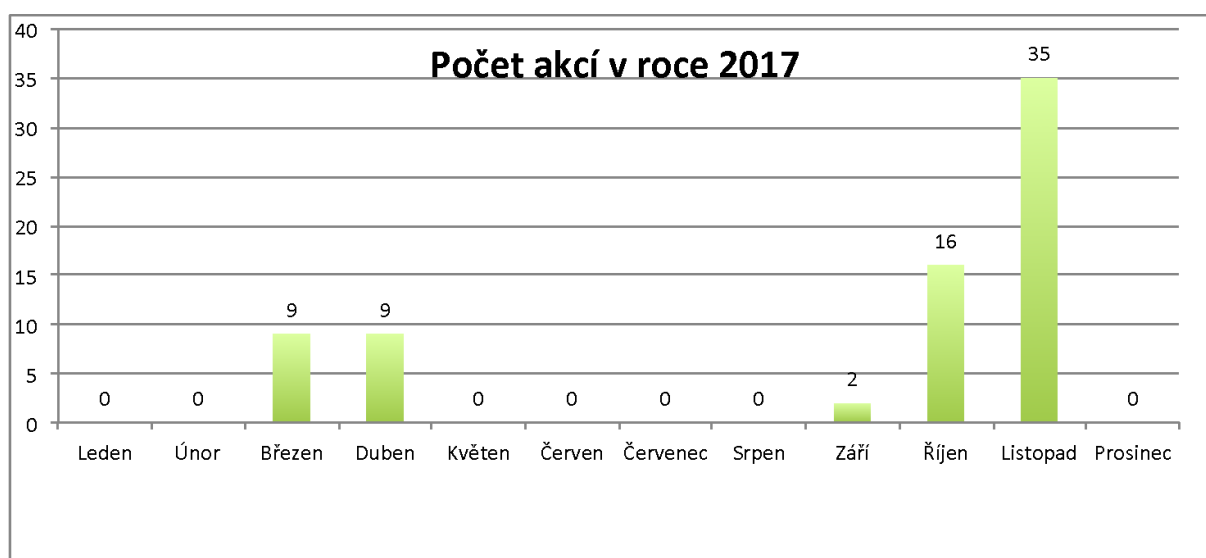
Sázení v číslech

V roce 2017 se nám podařilo zorganizovat **71** sázečních akcí:

Místo	Termín	Stromů	Keřů	Dobrovolníků
Osadili jsme ovocnou stezku Pastvicka!	25/03/17	45	55	140
Sázela se lipová alej v Opatovicích I	25/03/17	30	0	14
Nové ovocné stromky na rožnovském sídlišti.	27/03/17	15	0	5
Nové stromy u OD Láz	27/03/17	4	0	8
Sázení v Horoměřicích jaro 2017	28/03/17	21	0	13
Vysázení 20 ovocných stromů v Knovízí - jaro 2017	29/03/17	20	0	12
Obnova třešňové aleje v Bošanovicích - Recutech	31/03/17	10	0	20
Obnova původní aleje ve Vlachově Březí - Recutech	31/03/17	6	0	10
2 třešně vysadili děti v MŠ Čepřovice - Recutech	31/03/17	2	0	5
Obnova stromořadí hrušní v Sedleci u Líbeznic	01/04/17	50	0	65
Výsadba 30 ovocných stromů ve Dřetovicích	01/04/17	30	0	17
Nový genofondový sad v Bítovanech - Recutech	06/04/17	36	0	16
Nových 40 stromů do Jenče	08/04/17	40	0	18
6 stromů pro park Bubeníčková v Brně - Židenicích	10/04/17	6	0	10
Začínáme obnovovat švestkovou alej v Pusté Polomi	10/04/17	16	0	25
Sázení fy Baxter v Jenči 12/4/2017	12/04/17	10	0	12
Sází celá škola, aneb ZŠ Botanická vysadila záhon růží v Brně-Medlánkách!	20/04/17	0	150	140
Nové stromy a keře pro LMŠ Zeměkvítek, Brno - Líšeň	21/04/17	12	40	15
Sedm nových ovocných stromků pro LMŠ Zeměkvítek	21/09/17	7	0	23
Kolovraty 22.9.2017	22/09/17	20	51	22
Výsadba ve Free zóně ve Starých Čivcích - BDO	13/10/17	20	0	13
Nové stromy v Židlochovicích oddělí továrnu od okolní krajiny	16/10/17	30	0	47
Stromy pro ZŠ a MŠ v Ostravě - Krásném Poli	19/10/17	15	1	25
Obnova švestkové aleje v Pusté Polomi - 60 ovocných stromů	20/10/17	60	0	22
Do remízku v Židlochovicích jsme přidali další stromy a keře!	21/10/17	20	170	30
Další stromy pro Kouzelné Medlánky, Brno	21/10/17	10	0	7
Hradec nad Moravicí - stromy od Lindsey Stirling	21/10/17	10	0	12
Hrušovany u Chomutova, PULS Investiční s.r.o.	21/10/17	50	34	35
Sázení v Jenči s Accenture	21/10/17	15	0	11
Sázení stromů u Kelblovy jamy v Hrušovanech u Brna	22/10/17	7	0	16
Alej dětí v Jiřeticích	22/10/17	34	0	20
Nové ovocné stromky v Hrušovanech u Brna zasadili i žáci z místní základní školy	23/10/17	12	0	63
15 ovocných stromů pro Krásné Pole	26/10/17	15	0	13
Keře do Zámeckého parku v Brně - Medlánkách	27/10/17	0	300	15
V obci Dobšín vysadili 18 stromů	28/10/17	18	0	9
Sázení v Jenči s Quadient Czech	30/10/17	25	0	15

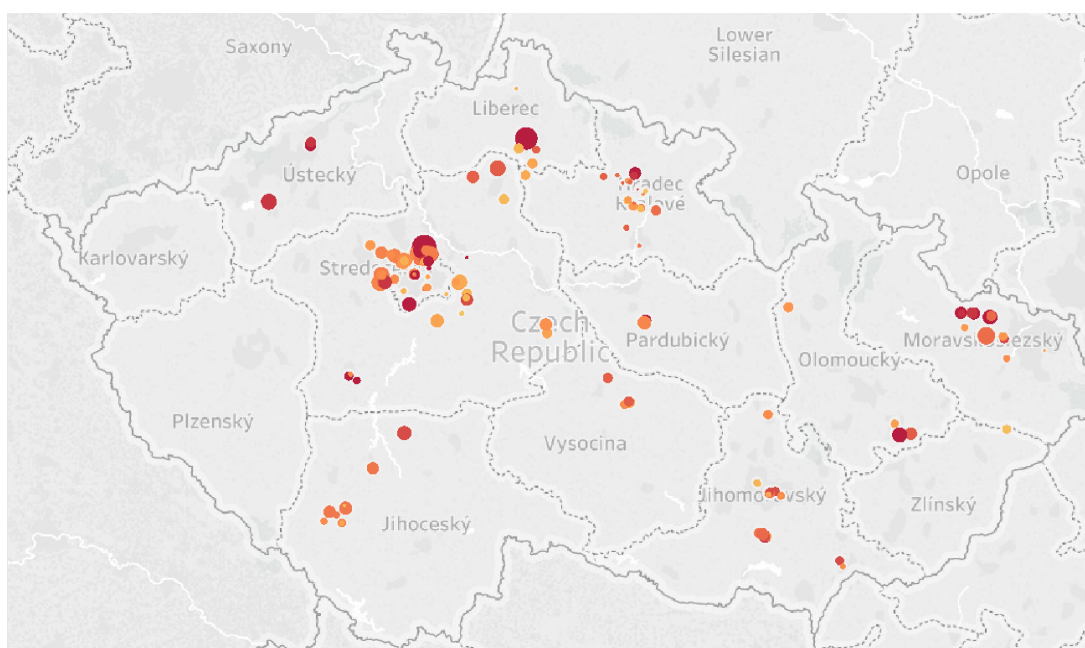
Zdíby - Henkel a ROSSMANN sází 40 slivoní a jeřábů	01/11/17	40	0	40
CME zakládá švestkovou alej v Čakovicích	02/11/17	40	0	23
Nový remíz podpořila firma Patagonia	02/11/17	30	869	20
Nová třešňová alej u Březinky - ABRASIV, a.s.	03/11/17	30	0	25
Nová třešňová alej u Březinky - Hanibal sport s.r.o.	03/11/17	20	0	4
Jedlý Les u Přibyslavi	03/11/17	20	0	8
Školní arboretum pro ZŠ Svisle, Přerov	03/11/17	15	0	22
Pokračování ovocné aleje ve Vlachově Březí	03/11/17	14	0	16
Remíz u Sv. Anny v Opavě - sázení se školami	03/11/17	29	140	182
Sázení v chrastecské štěpnici	04/11/17	40	0	150
Parčík pro seniory	04/11/17	12	6	25
Máslovice 04.11.2017	04/11/17	20	0	15
Třicet stromů pro Podolí	04/11/17	30	0	26
Remíz u Sv. Anny v Opavě - sázení s veřejností	04/11/17	11	95	36
Zelenější ZŠ JAK Předmostí	05/11/17	6	130	61
Nové stromořadí v Chýni	05/11/17	40	21	26
Dobročovice 08.11.2017	08/11/17	40	0	9
Sázení v Dobročovicích	08/11/17	40	0	11
Panalpina dokončuje alej ve Zdíbech	09/11/17	40	0	16
Obnova švestkového sadu v Milevsku	09/11/17	40	0	30
Dokončili jsme výsadbu remízku v Židlochovicích	09/11/17	21	0	13
Tři šťastné slivoně v Čakovicích	10/11/17	3	0	4
Výsadba okolo rybníka U Splavu - Zaječice	11/11/17	25	0	45
Lahošť 11.11.2017	11/11/17	20	0	35
Ovocné stromky lemují vycházkovou cestu v Brně – Židenicích	11/11/17	20	0	20
U obchodního domu 7 nových stromů!	13/11/17	7	0	2
EDUA group v Čakovicích	15/11/17	25	0	14
V Turovicích na návsi mají to o něco krásnější	16/11/17	15	0	7
Třeboradice 16.11.2017	16/11/17	24	0	11
Nové stromky pro mateřské školky v Brně-Medlánkách	22/11/17	8	20	2
Alej v Čakovicích	23/11/17	36	0	18
Nová alej mezi Třeboradicemi a Hovorčovicemi dosázena	25/11/17	20	0	13
Švestková alej na Vyskři	25/11/17	20	0	10
Kolovraty 26.11.2017	26/11/17	3	0	6
Noutonice (katastr Lichoceves) 24.11.2017	27/11/17	15	3	15
Celkem		1540	2085	1903

Sázení je sezónní aktivita, kterou lze realizovat na podzim a na jaře v době vegetačního klidu. Ostatní měsíce věnujeme pečlivé přípravě, shánění pozemků, sazenic stromů, keřů, domluvy s dobrovolníky, kteří se do sázení zapojí, a firem, které naši práci podpoří. Vše musí být velmi dobře naplánováno, aby v krátké době během jara a podzimu mohla být sázení uskutečněna.



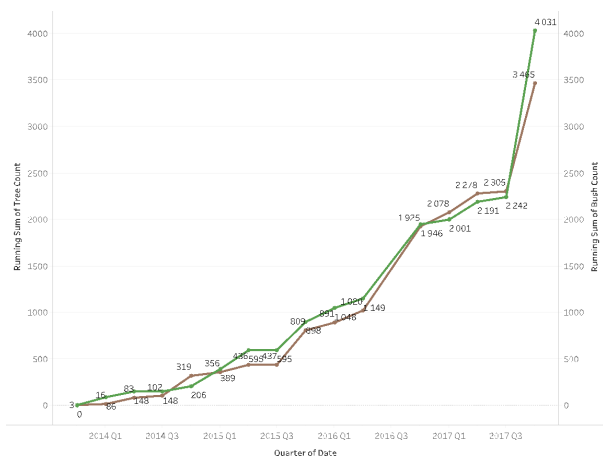
Obrázek 1 Počet výsadeb v jednotlivých měsících 2017

Od založení jsme vysadili **3465** stromů, **4031** keřů a zapojili **5057** dobrovolníků.

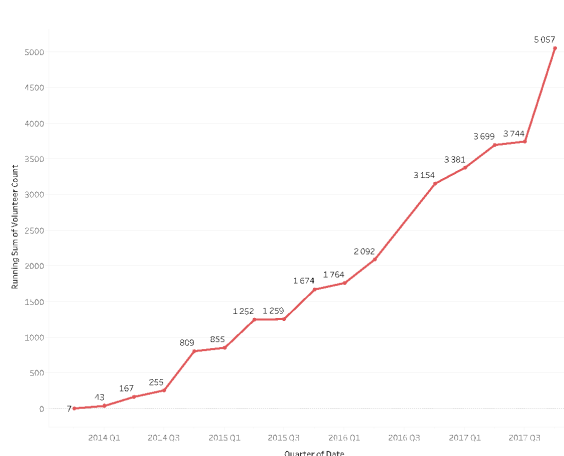


Obrázek 2 Mapa výsadeb

Z mapy České republiky je vidět, že se daří realizovat výsadby téměř ve všech krajích.



Obrázek 3 Počty vysazených stromů a keřů



Obrázek 4 Počet zapojených dobrovolníků

Výše uvedené grafy znázorňují růst vysazených stromů, keřů a zapojených dobrovolníků v jednotlivých letech. Je vidět, že dopad Sázíme stromy na českou krajinu a její obyvatele je rok od roku větší.

Aktivity v zahraničí – podporujeme naši kolegyni Alenu Píknovou, které předáváme praktické zkušenosti, aby mohla stejný projekt rozjet i na Slovensku. Plánuje svoje první sázení na jaro 2018.

Finanční výkazy

Rozvaha podle Přílohy č. 1
vyhláškou č. 504/2002 Sb.

ROZVAHA v plném rozsahu

ke dni **31.12.2017**
(v celých tisících Kč)

Název, sídlo a právní forma
účetní jednotky

Sázíme stromy z. ú.
Libochovická 11
Praha 84 - Chabry
184 00

Účetní jednotka doručí:
1 x příslušnému fin. orgánu

IČO
02626870

Označení	AKTIVA	číslo řádku	Stav k prvnímu dni účetního období	Stav k posled. dni účetního období
a	b	c	1	2
A.	Dlouhodobý majetek celkem	Součet A.I. až A.IV.	1	
A. I.	Dlouhodobý nehmotný majetek celkem	Součet A.I.1. až A.I.7.	9	
A. I. 1.	Nehmotné výsledky výzkumu a vývoje	(012)	2	
A. I. 2.	Software	(013)	3	
A. I. 3.	Ocenitelná práva	(014)	4	
A. I. 4.	Drobný dlouhodobý nehmotný majetek	(018)	5	
A. I. 5.	Ostatní dlouhodobý nehmotný majetek	(019)	6	
A. I. 6.	Nedokončený dlouhodobý nehmotný majetek	(041)	7	
A. I. 7.	Poskytnuté zálohy na dlouhodobý nehmotný majetek	(051)	8	
A. II.	Dlouhodobý hmotný majetek celkem	Součet A.II.1. až A.II.10.	20	
A. II. 1.	Pozemky	(031)	10	
A. II. 2.	Umělecká díla, předměty a sbírky	(032)	11	
A. II. 3.	Stavby	(021)	12	
A. II. 4.	Hmotné movité věci a jejich soubory	(022)	13	
A. II. 5.	Pěstitelské celky trvalých porostů	(025)	14	
A. II. 6.	Dospělá zvířata a jejich skupiny	(026)	15	
A. II. 7.	Drobný dlouhodobý hmotný majetek	(028)	16	
A. II. 8.	Ostatní dlouhodobý hmotný majetek	(029)	17	
A. II. 9.	Nedokončený dlouhodobý hmotný majetek	(042)	18	
A. II. 10.	Poskytnuté zálohy na dlouhodobý hmotný majetek	(052)	19	
A. III.	Dlouhodobý finanční majetek celkem	Součet A.III.1. až A.III.6.	28	
A. III. 1.	Podíly – ovládaná nebo ovládající osoba	(061)	21	
A. III. 2.	Podíly – podstatný vliv	(062)	22	
A. III. 3.	Dluhové cenné papíry držené do splatnosti	(063)	23	
A. III. 4.	Zápůjčky organizačním složkám	(066)	24	
A. III. 5.	Ostatní dlouhodobé zápůjčky	(067)	25	
A. III. 6.	Ostatní dlouhodobý finanční majetek	(069)	26	
A. IV.	Oprávký k dlouhodobému majetku celkem	Součet A.IV.1. až A.IV.11.	40	
A. IV. 1.	Oprávký k nehmotným výsledkům výzkumu a vývoje	(072)	29	
A. IV. 2.	Oprávký k softwaru	(073)	30	
A. IV. 3.	Oprávký k ocenitelným právům	(074)	31	
A. IV. 4.	Oprávký k drobnému dlouhodobému nehmotnému majetku	(078)	32	
A. IV. 5.	Oprávký k ostatnímu dlouhodobému nehmotnému majetku	(079)	33	
A. IV. 6.	Oprávký ke stavbám	(081)	34	
A. IV. 7.	Oprávký k samostatným hmotným movitým věcem a souborům hmotných movitých věcí	(082)	35	
A. IV. 8.	Oprávký k pěstitelským celkům trvalých porostů	(085)	36	
A. IV. 9.	Oprávký k základnímu stádu a tažným zvířatům	(086)	37	
A. IV. 10.	Oprávký k drobnému dlouhodobému hmotnému majetku	(088)	38	
A. IV. 11.	Oprávký k ostatnímu dlouhodobému hmotnému majetku	(089)	39	

Označení	AKTIVA	číslo řádku	Stav k prvnímu dni účetního období	Stav k posled. dni účetního období	
a	b	c	1	2	
B.	Krátkodobý majetek celkem	Součet B.I. až B.IV.	41	155	241
B. I.	Zásoby celkem	Součet B.I.1. až B.I.9.	51		
B. I. 1.	Materiál na skladě	(112)	42		
B. I. 2.	Materiál na cestě	(119)	43		
B. I. 3.	Nedokončená výroba	(121)	44		
B. I. 4.	Polotovary vlastní výroby	(122)	45		
B. I. 5.	Výrobky	(123)	46		
B. I. 6.	Mladá a ostatní zvířata a jejich skupiny	(124)	47		
B. I. 7.	Zboží na skladě a v prodejnách	(132)	48		
B. I. 8.	Zboží na cestě	(139)	49		
B. I. 9.	Poskytnuté zálohy na zásoby	(314)	50		
B. II.	Pohledávky celkem	Součet B.II.1. až B.II.19.	71	12	17
B. II. 1.	Odběratelé	(311)	52	2	17
B. II. 2.	Směnky k inkasu	(312)	53		
B. II. 3.	Pohledávky za eskontované cenné papíry	(313)	54		
B. II. 4.	Poskytnuté provozní zálohy	(314)	55		
B. II. 5.	Ostatní pohledávky	(315)	56		
B. II. 6.	Pohledávky za zaměstnanci	(335)	57		
B. II. 7.	Pohl. za institucemi soc. zabezpečení a veřejného zdrav. pojištění	(336)	58		
B. II. 8.	Daň z příjmů	(341)	59		
B. II. 9.	Ostatní přímé daně	(342)	60		
B. II. 10.	Daň z přidané hodnoty	(343)	61		
B. II. 11.	Ostatní daně a poplatky	(345)	62		
B. II. 12.	Nároky na dotace a ostatní zúčtování se státním rozpočtem	(346)	63		
B. II. 13.	Nároky na dotace a ost. zúčt. s rozp. orgánů územ. samospr. celků	(348)	64		
B. II. 14.	Pohledávky za společníky sdruženými ve společnosti	(358)	65		
B. II. 15.	Pohledávky z pevných termínových operací a opcí	(373)	66		
B. II. 16.	Pohledávky z vydaných dluhopisů	(375)	67		
B. II. 17.	Jiné pohledávky	(378)	68	10	
B. II. 18.	Dohadné účty aktivní	(388)	69		
B. II. 19.	Opravná položka k pohledávkám	(391)	70		
B. III.	Krátkodobý finanční majetek celkem	Součet B.III.1. až B.III.7.	80	143	224
B. III. 1.	Peněžní prostředky v pokladně	(211)	72		
B. III. 2.	Ceniny	(213)	73		
B. III. 3.	Peněžní prostředky na účtech	(221)	74	143	224
B. III. 4.	Majetkové cenné papíry k obchodování	(251)	75		
B. III. 5.	Dluhové cenné papíry k obchodování	(253)	76		
B. III. 6.	Ostatní cenné papíry	(256)	77		
B. III. 7.	Peníze na cestě	(261)	79		
B. IV.	Jiná aktiva celkem	Součet B.IV.1. až B.IV.2.	84		
B. IV. 1.	Náklady příštích období	(381)	81		
B. IV. 2.	Příjmy příštích období	(385)	82		
	Aktiva celkem	Součet A. až B.	85	155	241

Označení	PASIVA	číslo řádku	Stav k prvnímu dni účetního období	Stav k posled. dni účetního období	
a	b	c	3	4	
A.	Vlastní zdroje celkem	Součet A.I. až A.II.	86	148	125
A. I.	Jmění celkem	Součet A.I.1. až A.I.3.	90	17	17
A. I. 1.	Vlastní jmění	(901)	87	17	17
A. I. 2.	Fondy	(911)	88		
A. I. 3.	Oceňovací rozdíly z přecenění finančního majetku a závazků	(921)	89		
A. II.	Výsledek hospodaření celkem	Součet A.II.1. až A.II.3.	94	131	108
A. II. 1.	Účet výsledku hospodaření	(963)	91	x	-24
A. II. 2.	Výsledek hospodaření ve schvalovacím řízení	(931)	92	67	x
A. II. 3.	Nerozdělený zisk, neuhrazená ztráta minulých let	(932)	93	64	132
B.	Cizí zdroje celkem	Součet B.I. až B.IV.	95	7	116
B. I.	Rezervy celkem	Hodnota B.I.1.	97		
B. I. 1.	Rezervy	(941)	96		
B. II.	Dlouhodobé závazky celkem	Součet B.II.1. až B.II.7.	105		
B. II. 1.	Dlouhodobé úvěry	(951)	98		
B. II. 2.	Vydané dluhopisy	(953)	99		
B. II. 3.	Závazky z pronájmu	(954)	100		
B. II. 4.	Přijaté dlouhodobé zálohy	(955)	101		
B. II. 5.	Dlouhodobé směnky k úhradě	(958)	102		
B. II. 6.	Dohadné účty pasivní	(389)	103		
B. II. 7.	Ostatní dlouhodobé závazky	(959)	104		
B. III.	Krátkodobé závazky celkem	Součet B.III.1. až B.III.23.	129	7	116
B. III. 1.	Dodavatelé	(321)	106		22
B. III. 2.	Směnky k úhradě	(322)	107		
B. III. 3.	Přijaté zálohy	(324)	108		
B. III. 4.	Ostatní závazky	(325)	109		
B. III. 5.	Zaměstnanci	(331)	110		54
B. III. 6.	Ostatní závazky vůči zaměstnancům	(333)	111		1
B. III. 7.	Závazky k institucím soc. zabezpečení a veřejného zdrav. pojištění	(336)	112		
B. III. 8.	Daň z příjmů	(341)	113		
B. III. 9.	Ostatní přímé daně	(342)	114		1
B. III. 10.	Daň z přidané hodnoty	(343)	115		
B. III. 11.	Ostatní daně a poplatky	(345)	116		
B. III. 12.	Závazky ve vztahu k státnímu rozpočtu	(346)	117		27
B. III. 13.	Závazky ve vztahu k rozpočtu orgánů územ. samospr. celků	(348)	118		
B. III. 14.	Závazky z upsaných nesplacených cenných papírů a podílů	(367)	119		
B. III. 15.	Závazky ke společným sdruženým ve společnosti	(368)	120	7	7
B. III. 16.	Závazky z pevných termínových operací a opcí	(373)	121		
B. III. 17.	Jiné závazky	(379)	122		
B. III. 18.	Krátkodobé úvěry	(231)	123		
B. III. 19.	Eskontní úvěry	(232)	124		
B. III. 20.	Vydané krátkodobé dluhopisy	(241)	125		
B. III. 21.	Vlastní dluhopisy	(255)	126		
B. III. 22.	Dohadné účty pasivní	(389)	127		4
B. III. 23.	Ostatní krátkodobé finanční výpomoci	(249)	128		

Označení	PASIVA		číslo řádku	Stav k prvnímu dni účetního období	Stav k posled. dni účetního období
a	b		c	3	4
B. IV.	Jiná pasiva celkem	Součet B.IV.1. až B.IV.2.	133		
B. IV. 1.	Výdaje příštích období	(383)	130		
B. IV. 2.	Výnosy příštích období	(384)	131		
	Pasiva celkem	Součet A. až B.	134	155	241

Sestaveno dne: 29.03.2018		Podpisový záznam statutárního orgánu účetní jednotky nebo podpisový vzor fyzické osoby, která je účetní jednotkou
Právní forma účetní jednotky z. ú.	Předmět podnikání činnosti ostatních organizací j. n.	Pozn.:

Výkaz zisku a ztráty
podle Přílohy č. 2
vyhlášky č. 504/2002 Sb.

VÝKAZ ZISKU A ZTRÁTY
v plném rozsahu

ke dni **31.12.2017**
(v celých tisících Kč)

Název a sídlo účetní jednotky

Sázíme stromy z. ú.
Libochovická 11
Praha 84 - Chabry
184 00

Účetní jednotka doručí:
1 x příslušnému finančnímu
orgánu

IČO
02626870

Označení	TEXT	Číslo řádku	Činnosti		
			Hlavní	Hospodářská	Celkem
			5	6	7
A.	Náklady	1			
A. I.	Spotřebované nákupy a nakupované služby Součet A.I.1. až A.I.6.	2	1 207	4	1 211
A. I. 1.	Spotřeba materiálu, energie a ostatních neskladovaných dodávek	3	861		861
A. I. 2.	Prodané zboží	4		3	3
A. I. 3.	Opravy a udržování	5	1		1
A. I. 4.	Náklady na cestovné	6	2		2
A. I. 5.	Náklady na reprezentaci	7			
A. I. 6.	Ostatní služby	8	343	1	344
A. II.	Změny stavu zásob vlastní činnosti a aktivace Součet A.II.7. až A.II.9.	9			
A. II. 7.	Změna stavu zásob vlastní činnosti	10			
A. II. 8.	Aktivace materiálu, zboží a vnitroorganizačních služeb	11			
A. II. 9.	Aktivace dlouhodobého majetku	12			
A. III.	Osobní náklady Součet A.III.10. až A.III.14.	13	391		391
A. III. 10.	Mzdové náklady	14	391		391
A. III. 11.	Zákonné sociální pojištění	15			
A. III. 12.	Ostatní sociální pojištění	16			
A. III. 13.	Zákonné sociální náklady	17			
A. III. 14.	Ostatní sociální náklady	18			
A. IV.	Daně a poplatky Hodnota A.IV.15.	19			
A. IV. 15.	Daně a poplatky	20			
A. V.	Ostatní náklady Součet A.V.16. až A.V.22.	21			
A. V. 16.	Smluvní pokuty, úroky z prodlení, ostatní pokuty a penále	22			
A. V. 17.	Odpis nedobytné pohledávky	23			
A. V. 18.	Nákladové úroky	24			
A. V. 19.	Kursově ztráty	25			
A. V. 20.	Dary	26			
A. V. 21.	Manka a škody	27			
A. V. 22.	Jiné ostatní náklady	28			
A. VI.	Odpisy, prodaný majetek, tvorba a použití rezerv a opravných položek Součet A.VI.23. až A.VI.27.	29			
A. VI. 23.	Odpisy dlouhodobého majetku	30			
A. VI. 24.	Prodaný dlouhodobý majetek	31			
A. VI. 25.	Prodané cenné papíry a podíly	32			
A. VI. 26.	Prodaný materiál	33			
A. VI. 27.	Tvorba a použití rezerv a opravných položek	34			
A. VII.	Poskytnuté příspěvky Hodnota A.VII.28.	35	1		1
A. VII. 28.	Poskytnuté členské příspěvky a příspěvky zúčtované mezi organizačními složkami	36	1		1

Označení	TEXT	Číslo řádku	Činnosti		
			Hlavní	Hospodářská	Celkem
			5	6	7
A. VIII.	Daň z příjmů	Hodnota A.VIII.29.	37		
A. VIII. 29.	Daň z příjmů		38		
	Náklady celkem	Součet A.I. až A.VIII.	39	1 599	4 1 603
B.	Výnosy		40		
B. I.	Provozní dotace	Hodnota B.I.1.	41	17	17
B. I. 1.	Provozní dotace		42	17	17
B. II.	Přijaté příspěvky	Součet B.II.2. až B.II.4.	43	652	652
B. II. 2.	Přijaté příspěvky zúčtované mezi organizačními složkami		44		
B. II. 3.	Přijaté příspěvky (dary)		45	652	652
B. II. 4.	Přijaté členské příspěvky		46		
B. III.	Tržby za vlastní výkony a za zboží		47	902	4 906
B. IV.	Ostatní výnosy	Součet B.IV.5. až B.IV.10.	48		
B. IV. 5.	Smluvní pokuty, úroky z prodlení, ostatní pokuty a penále		49		
B. IV. 6.	Platby za odepsané pohledávky		50		
B. IV. 7.	Výnosové úroky		51		
B. IV. 8.	Kurové zisky		52		
B. IV. 9.	Zúčtování fondů		53		
B. IV. 10.	Jiné ostatní výnosy		54		
B. V.	Tržby z prodeje majetku	Součet B.V.11. až B.V.15.	55	4	4
B. V. 11.	Tržby z prodeje dlouhodobého nehmotného a hmotného majetku		56		
B. V. 12.	Tržby z prodeje cenných papírů a podílů		57		
B. V. 13.	Tržby z prodeje materiálu		58	4	4
B. V. 14.	Výnosy z krátkodobého finančního majetku		59		
B. V. 15.	Výnosy z dlouhodobého finančního majetku		60		
	Výnosy celkem	Součet B.I. až B.V.	61	1 575	4 1 579
C.	Výsledek hospodaření před zdaněním	ř. 61 - (ř. 39 - ř. 37)	62	-24	-24
D.	Výsledek hospodaření po zdanění	ř. 62 - ř. 37	63	-24	-24

Sestaveno dne: 29.03.2018		Podpisový záznam statutárního orgánu účetní jednotky nebo podpisový vzor fyzické osoby, která je účetní jednotkou
Právní forma účetní jednotky z. ú.	Předmět podnikání činnosti ostatních organizací j. n.	Pozn.:

V roce 2017 nás podpořily tyto firmy

Abrasiv a.s.
Accenture s.r.o.
Brose CZ spol. s.r.o.
CGI
DHL Express (Czech Republic) s.r.o., divize DHL Freight
DHL Global Forwarding CZ s.r.o.
ExxonMobil
Finační správa Brno
GMC Software Technology s.r.o.
Hanibal s.r.o.
Henkel
Holubová Advokáti s.r.o.
Hoxter, a.s.
Kamila Boudová / SLOU
Kinalisoft, s.r.o.
Komerční Pojišťovna
Mergon CZ, s.r.o.
Můj stromeček s.r.o.
Muslimská obec
Nadace Partnerství
Oborová Zdravotní pojišťovna
Oficiální Funklub Lindsey Stirling
Olympus Medical Products Czech s.r.o.
ON Semiconductor Czech Republic, s.r.o.
Panalpina Business Services s.r.o.
Panalpina Czech, s.r.o.
Patagonia
Penzijní společnost České pojišťovny a.s.
PPG Industries Czech s.r.o.,
PULS investiční s.r.o.
ROSSMANN
SMS InfoComm Czech s.r.o.
Wikipedie Brno
Wistron InfoComm Czech s.r.o.

a další jednotlivci.

Děkujeme...

Splnění cílů, které jsme si dali na rok 2017

1. Fundraising – zaměřit se na 3 skupiny donorů:

- **individuální dárci (soukromé osoby)**
- **firemní dárci**
- **klub zapojených obcí**

Podařilo se nám založit Klub zapojených obcí a Klub zapojených firem, čímž jsme položili základ naší dlouhodobé spolupráce s oběma stranami. Umožňuje nám to lépe plánovat, zaškolovat nové kolegy, pořizovat nářadí a opravovat nové. Zároveň se nám hlásí individuální dárci, které nás podporují měsíčním příspěvkem.

Od obcí jsme získali 93.000, od firem 20.000 a od jednotlivců 43.000.

2. Nastavit dlouhodobou spolupráci s firmami

Během léta roku 2016 jsme navázali spolupráci s firmou Henkel a ROSSMANN. V rámci tohoto projektu jsme v roce 2017 opět vysadili další stromy. Tentokrát ještě o 100 více – celkem 360 stromů. Další společnosti, které s námi sází opakovaně jsou: Recutech, Panalpina Business Servicess, Accenture, Můj Stromeček, Patagonia. Této dlouhodobé spolupráce si velmi vážíme, jelikož se můžeme jednoduše dopředu připravit a tak lépe plánovat naše kapacity.

3. Vytvořit nový web

Rozhodli jsme se částečně předělat naši webovou prezentaci, protože již nestačila současným nárokům a jednoduše nezobrazovala velký počet sázení, která nyní organizujeme. Web jsme chtěli rozdělit na jednotlivé stránky. To se vše podařilo, máme on-line formuláře, které umožňují jednodušší kontakt zájemců s naším týmem. Zdá se nám, že od doby, co jsme v létě 2017 spustili nový web, tak nás kontaktuje ještě mnohem více firem i dobrovolníků i zájemců o začlenění do našeho týmu. Nový web je velkým úspěchem a krokem kupředu, který nás velmi těší a také nám zjednodušuje práci.

4. Na podzim mít připravených 25 až 30 lokalit na sázení v roce 2018.

Příprava většího množství lokalit tzv. „do zásoby“ se pro nás stává pravidlem, protože jinak bychom nebyli schopni uspokojit zájem firem, které se často ozvou těsně před sezónou a nám se to daří!

5. Získat nové kolegy v dalších městech.

Do týmu přišli 4 noví kolegové.

6. Podpora kolegů v jiných zemích.

Aleně Piknové prakticky pomáháme se všemi kroky vedoucími k organizaci svých prvních výsadeb.

Výhled a cíle na rok 2018

1. Zopakovat v sázeních rok 2017 + udržitelný růst

Chtěli bychom co se týče počtu sázení zopakovat rok 2017 a dále pracovat na tom, abychom jako organizace byli dobře připraveni na každoroční růst jak počtu sázení, zapojených dobrovolníků, tak členů našeho týmu.

Cílem je vysadit 1850 stromů a minimálně 2000 keřů.

2. Vytvořit "almanach sazeče"

Almanach sazeče bude dokument, kde se budeme snažit sepsat nejdůležitější zásady výsadby stromů a keřů. Bude se jednat o velmi praktický dokument, který budeme stále doplňovat. Pomůže nám i v zaškolování nových kolegů. Každý projde praktickým tréninkem při reálných výsadbách, ale almanach bude takový sborník, ke kterému se může každý vždy vrátit a utvrdit se např. v doporučených rozestupech mezi stromy pro určité druhy, doporučené vzdálenosti výsadeb od inženýrských sítí atd.

3. Stabilizace fundraisingu

V roce 2017 se nám podařilo velmi dobře rozjet Klub zapojených obcí, kdy jsme vybrali podstatnou částku (93.000), která nám pomáhá v zaškolování nových kolegů, při opravách náradí a nákupu nového náradí. Chtěli bychom, aby se vybraná částka od obcí stala každoročním příjmem. Jde o spolupráci s obcemi, kdy my zajistíme výsadbu stromů v rámci teambuildingové akce. Obec dostane stromy darem. Obec nás zpětně může podpořit určitou částkou (většinou v rozmezí 5 až 10 tis czk). Tyto peníze nám pomohou při financování výše zmíněných nákladů. Cílem je získat 100.000 do Klubu zapojených obcí.

Kromě Klubu zapojených obcí pracujeme na Klubu zapojených firem. Jde o stejný princip, kdy oslovujeme firmy, které s námi sázely stromy a mají tedy zkušenost, jak naše práce probíhá. Peníze, které věnují na stromy, nám slouží ke krytí přímých nákladů souvisejících s organizací výsadby. Částka, kterou by firmy věnovaly v rámci Klubu zapojených firem, by nám pomohla v dalším rozvoji naší činnosti. Zároveň chceme zkusit pracovat i s různými způsoby oslovování firem - LinkedIn, organizace výročního setkání firem a jejich ocenění, telefonování, emailová komunikace atd. Cílem je udržet si firmy, které s námi sázejí, a případně přes dobré kontakty získat další kontakty na nové firmy. Zatím jsme hlavně využívali toho, že si nás firmy našly samy. Cílem je získat 30.000 do Klubu zapojených firem (v roce 2017 bylo darováno 20.000).

Chceme se soustředit i na individuální dárce a jejich dobrou administraci, abychom zvládali s dárci pravidelně komunikovat a informovat je o naší práci. Ve 2017 bylo získáno 43.000, cíl na 2018 je obdržet dary ve výši 50.000.

4. 2x ročně interní vzdělávání v rámci setkání týmu

Počet členů našeho týmu rychle roste. Aktuálně se na běhu organizace podílí 20 osob. Většinu praktických informací dokážeme rychle a efektivně předat. Zároveň jsme si vědomi, že znalosti, které máme, chceme dále prohlubovat. Jedná se

například o funkčnosti Google Disku, znalosti krajinářských zásad, možnosti nahlížení do Katastru nemovitostí atd.

5. Sepsat základní hodnoty a principy fungování Sázíme stromy

Hodnoty chceme mít jednoduše vyjádřené v pár bodech, abychom se k nim vždy mohli vrátit, když potřebujeme rychle udělat nějaké rozhodnutí.

6. Slovníček pojmů k sázení v angličtině

Roste počet výsadeb se zahraničními účastníky. Chceme vystupovat profesionálně a protože nabízíme i organizaci akcí v anglickém jazyce, bude velmi přínosné sjednocení některých pojmů a jejich sepsání do jednoho dokumentu. Příprava na sázení v angličtině a osvěžení klíčových pojmů pak bude otázkou chvilky.

